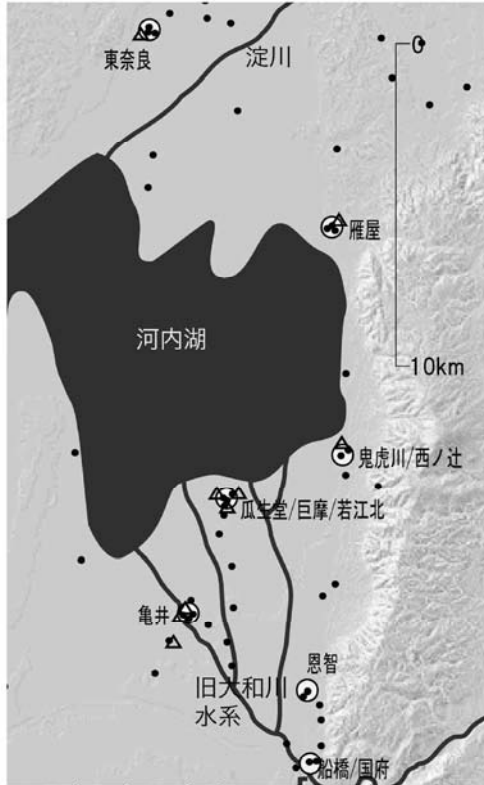
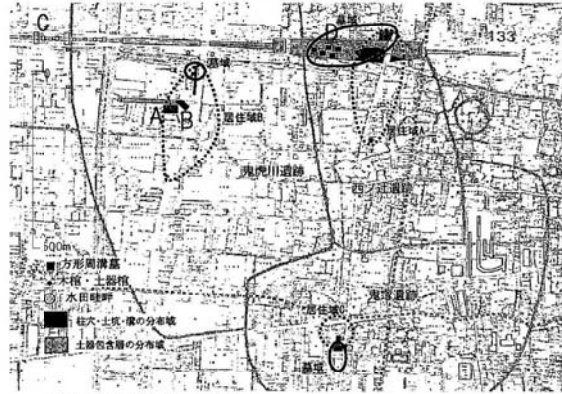


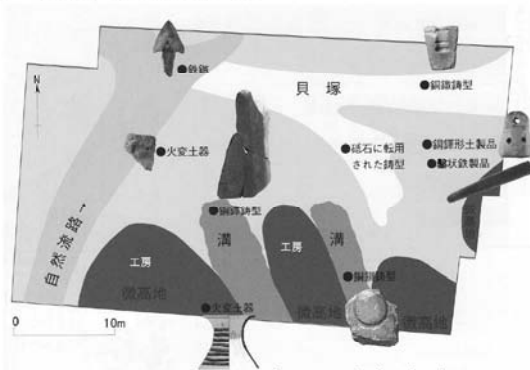
1 大阪平野中部の拠点集落



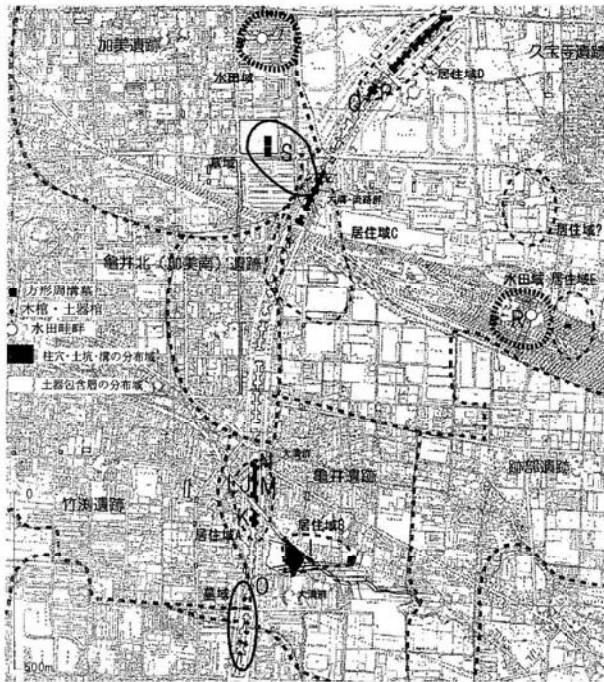
2 東大阪市・鬼虎川遺跡ほか



3 鬼虎川遺跡A地点



5 八尾市・亀井遺跡ほか



4 東大阪市・瓜生堂遺跡ほか



1.2.4.5(若林 2001)、3(東大阪  
市立郷土博物館 2013)を  
元に修正加筆を行っている

図1 大阪平野における金属器関連遺物の出土分布

表1 大阪平野中部における金属器関連遺物の出土状況(弥生時代中期)

所在地	分類	遺跡	次数	時期	出土位置	図1中の地点	青銅器関連遺物 ( )は図2・3中の番号と対応	鉄器関連遺物	その他	文 献	
東大阪市	河内湖東岸遺跡群	鬼虎川遺跡	7次	弥・中	微高地北側の貝塚や溝	A	銅鐸鋳型(1) 銅鍔鋳型(2) 銅劍鋳型(3)	鉄鍔(4) 鉄鏝(5)	火変土器・銅鐸型土製品	東大阪市文化財協会1982『鬼虎川の金属器関係遺物』、東大阪市郷土博物館2013『東大阪ものづくりの源流』	
			62次	弥・中末	5地区第15層	B	銅劍鋳型(6)		銅鐸型土製品	東大阪市教育委員会2008『鬼虎川遺跡第62・63次発掘調査報告』	
		西ノ辻遺跡	水走遺跡	5次	弥・中	P101溝	C		鉄鏝(7)		大阪府教育委員会1984『水走遺跡(5次・7次)現地見学会資料』
			7次	弥・中後	2号方形周溝墓	D			鉄鍔(8)		東大阪市教育委員会他1988『西ノ辻遺跡・鬼虎川遺跡』
	河内湖南岸遺跡群	瓜生堂遺跡	1965年調査	弥・中	包含層	E	銅戈(9)			荻田昭次1966「大阪府河内市瓜生堂弥生遺跡に出土した銅利器片」(『古代学研究』42-43合併号)、河内市教委1966『瓜生堂遺跡』	
			B地区	弥・中後	方形周溝墓裾部 河川1	F	銅戈?鋳型(10) ※銅鐸鋳型の可能性 銅戈(11)		銅鐸型土製品(B地区/弥中・中)	大阪府教育委員会ほか1996『河内平野遺跡群の動態III』	
			47-1次	弥・中後	落込み1	G		扁平片刃鉄斧(12)		東大阪市教育委員会2000『瓜生堂遺跡第47-1次発掘調査中間報告書』	
		巨摩遺跡	I地区	弥・中末以前	沼状遺構	H	有銅銅(13)			大阪文化財センター1981『巨摩・瓜生堂』	
	八尾市	平野川・長瀬川流域遺跡群	ポンプ場	弥・中後	SX4001 第IX層	I	扁平紐式銅鐸片(14)	鉄鍔(15) 鉄鏝(16)	銅鐸型土製品	大阪文化財センター1980『亀井・城山』	
				その1 B地区	弥・中後～後	d12区VIIc層	J	銅鍔(17)			三好孝一1992「亀井遺跡出土の銅造関連遺物」『大阪文化財研究-20周年増刊号-』、大阪府教育委員会ほか1993『河内平野遺跡群の動態VI』
その1 C地区			弥・中中	SK3144	K	銅鐸?鋳型片(18)		火変土器・銅鐸型土製品			
その2 21区			弥・中後～後	黒色粘土(第2層)	L	銅鍔(19)		不明鉄器(20)			
			弥・中～後	21区P53							
その2 22区			弥・中～後	SK2202・第7層 黒色粘土	M	銅鍔(21)		不明鉄器(22)		三好孝一1992「亀井遺跡出土の銅造関連遺物」『大阪文化財研究-20周年増刊号-』、大阪府教育委員会ほか1993『河内平野遺跡群の動態VI』	
その2 24区			弥・中中～後 弥・中中 弥・中後～末	13層 SD2401 SE2042	N	銅線(23) 鋳型片(24)	鉄鍔(25) 鉄鏝(26)	銅鐸型土製品			
31トレンチ		弥・中後	1号方形周溝墓5号土器棺	O		鉄刀(27)			大阪文化財センター1986『城山(その1)』		
久宝寺遺跡		南C地区	弥・中末～後	1号方形周溝墓第2主体部	P	不明銅器(28)				大阪府教育委員会ほか1987『久宝寺南(その1)』、大阪府教育委員会ほか1993『河内平野遺跡群の動態VI』	
		南D地区	弥・中末～後	第7面土坑15	Q	銅鍔(29)					
	竜華地区	弥・後以前	96-1トレンチ第6層	R		鉄鍔(30)			大阪文化財センター2001『久宝寺遺跡・竜華地区発掘調査報告書III』		
大阪市	加美遺跡	弥・中後	Y1号墳丘墓	S	銅劍(31.32)	鉄鏝(33)			大阪文化財研究所2015『加美遺跡発掘調査報告V』		

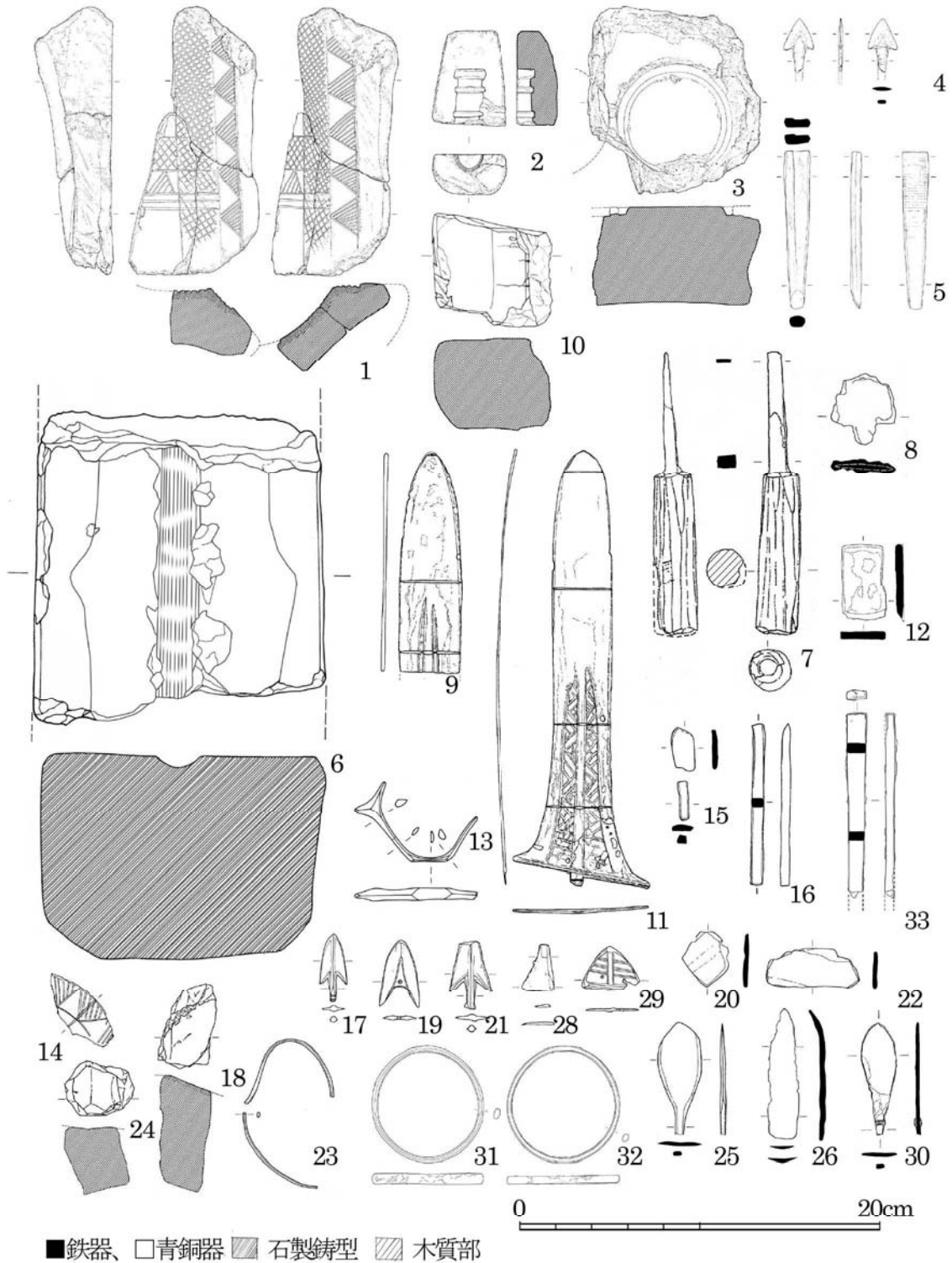


図2 金属器関連遺物実測図(番号は表1の遺物番号に対応)