



1. “长宜子孙”镜 (SDM12:1)



2. 单耳杯 (SDM1:3)



1. 夹砂侈口罐 (SDM6:3)



2. 夹砂壶 (SDM6:4)



3. 连珠形管状饰 (SDM1:6)



4. 铜镞 (SDM4:1)



3. 泥质鼓腹罐 (SDM12:8)



5. 耳饰 (SDM8:2)



6. 环 (SDM1:5)



4. 夹砂壶 (SDM7:4)



5. 夹砂壶 (SDM17:5)

商都县东大井墓地铜器

商都县东大井墓地陶器



1. 花饰 (SDM1:9)



3. 双马纹牌饰 (SDM4:5)



2. 泡饰 (SDM8:3)



4. 泡饰 (SDM1:10, SDM1:20) (左→右)

商都县东大井墓地金器

内蒙古 商都县东大井墓 2C初~2C後半

(内蒙古自治区文物考古研究所編 2004 『内蒙古地区鮮卑墓葬的発現与研究』科学出版社)



1. 双马纹牌饰 (MI5:1)

2. A型单鹿纹牌饰 (MI22:1)

3. 双鹿纹牌饰 (M20:1)

4. 柃形牌饰 (MI10:1, MI10:2) (左-右)

5. B型单鹿纹牌饰 (MI22:2)

察右后旗三道湾墓地全要



1. “位至三公”铜镜 (MI18:13)

2. 四孔四禽铜镜 (M22:1)

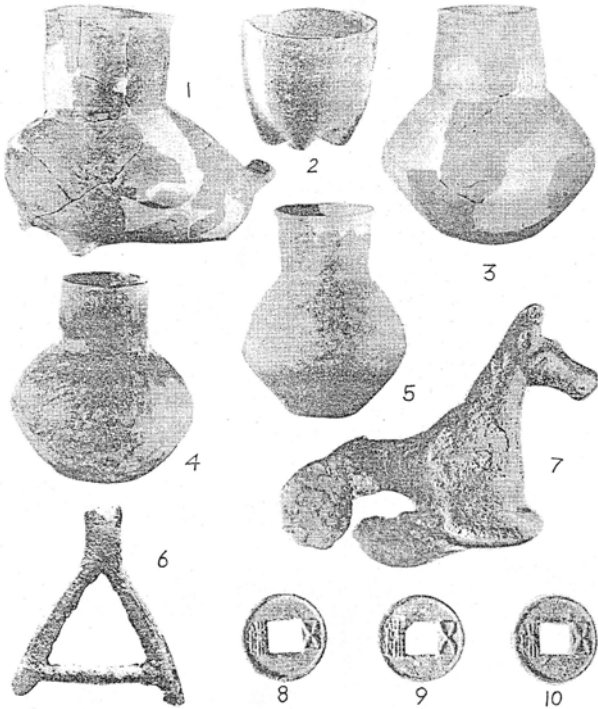
3. 骨牌饰 (MI02)

4. 三鹿纹铜牌饰 (LHC:1)

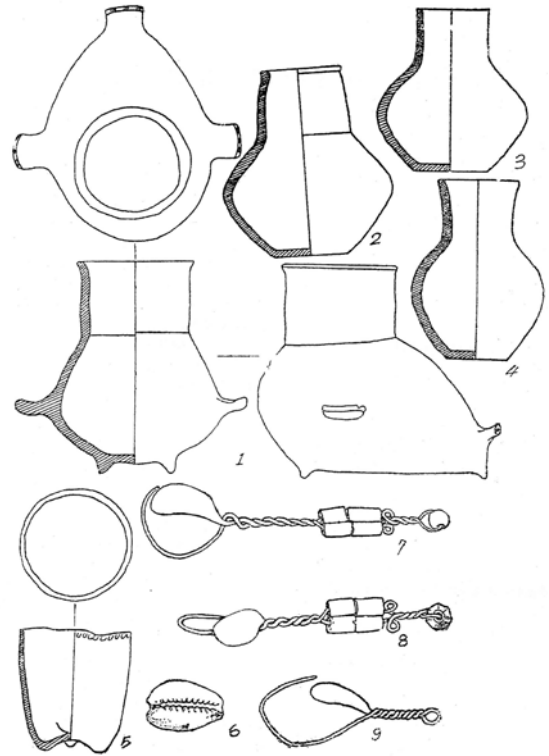
察右后旗三道湾墓地、正蓝旗和日木图出土器物
(1-3为三道湾出土, 4为和日木图出土)

察右后旗三道湾墓 2C末~3C末

『



1. 鸭形鼎 2. 铜镜 3-5. 陶壶 6. 青铜三角架 7. 金马 8-10. 五珠钱



图一 通榆兴隆山鲜卑墓出土的陶器、铜器、金器、贝壳
1. 鸭形鼎(1/4) 2-4. 壶(均1/4) 5. 铜镜(1/1) 6. 贝壳壳(1/1) 7-9. 金珠饰(均1:1)

吉林省通榆兴隆山鲜卑墓

(「通榆兴隆山鲜通榆兴隆山鲜卑墓卑墓出土器物」『黑龙江文物丛刊』1982-3)